

## Une maison de femmes pour Imloul, Maroc *Personnes\_Lieux\_Culture*

C'est un soleil fort qui nous accueille à la fin novembre dernier à Marrakech au Maroc.

En quittant l'aéroport, nous retrouvons Giulia à nous accueillir et après l'échange de sourires entre ceux qui prévoient ce voyage depuis un moment en slalomant entre les restrictions dues à la pandémie, nous nous dirigeons vers le taxi et repartons tout de suite.

Direction Imloul, province d'Ouarzazate.

Dès le départ, laissant derrière nous le chatoyant Marrakech, le paysage commence à s'ouvrir et avec lui, au fur et à mesure que nous poursuivons notre route, l'âme des bâtiments qui nous auraient désormais accompagnés tout au long de notre parcours devient de plus en plus évidente: la terre !

D'abord les murs sur les côtés des routes, quelques enduits tombés ont révélé leur essence, puis, quelques heures de voiture plus loin, quelques cabanes éparses, puis encore quelques groupements de maisons et puis, tandis que nous traversons des paysages aux couleurs de plus en plus décisifs, voilà les premiers villages commencent à apparaître... tout autour c'est de la terre!

Je suis accompagné des architectes Giulia Ventre, présidente de *Terre à Terre asbl* et Luigi di Pietro, avec qui je partage *Studio2111*.

Fondée en 2020 en Belgique par un groupe d'architectes d'horizons géographiques différents, *Terre à Terre asbl* a pour mission de créer de nouvelles opportunités pour les collectivités grâce à l'architecture participative en favorisant l'utilisation de matériaux naturels et en consolidant l'utilisation des techniques de construction traditionnelles avec une approche contemporaine.

*Studio2111* est le cabinet d'architecture fondé par l'architecte Fabrizio Carola qui se concentre sur la conception et la construction de structures aux surfaces courbes (arcs, voûtes et dômes), avec une préférence pour les formes organiques, sensibles à l'utilisation des ressources locales et qui tend vers zéro déchets des chantiers, sans jamais négliger l'étude bioclimatique des milieux habités.

Après presque une journée de voyage, interrompue par l'inévitable pause thé, en fin de

soirée nous arrivons enfin à destination. Nous attend l'architecte Martina Petrosino, vice-présidente de *Terre à Terre*.



Le village d'Imloul est situé entre les montagnes de l'Atlas et le désert du Sahara et se développe long du fleuve Dadès, où se trouve également une palmeraie, source de bénéfices divers pour le village lui-même (nourriture, bois pour la construction, atténuation du climat). L'abondance du sol argileux, combinée aux roseaux de la palmeraie, deviennent les principaux matériaux dont sont construites les maisons. La majorité de la population du village est *Amazighe*, berbère.

Le projet de la maison de la femme à Imloul, actuellement en construction, favorise la valorisation de la femme, le développement local et les traditions locales. Il est né à l'initiative et à l'impulsion de l'association *Terre à Terre asbl* et vise à réaménager et compléter un artefact en argile, qui accueillera l'*Association Féminine du Dawar Imloul* pour la réalisation d'activités de formation primaire et d'amorçage.



*Terre à terre* invite et implique *Studio2111* à participer activement au projet avec une référence particulière à la solution des toitures, absentes en l'état actuel et pour lesquelles le studio propose de créer des structures voûtées.

Comme tous les projets sociaux, l'initiative a reçu le parrainage de diverses associations et instances nationales et internationales, dont l'*ANAB*, ainsi que la *commune de Schaerbeek* où *Terre à Terre* est basée.

L'Association Féminine du Dawar Imloul, présidée par la jeune Meryem Bahsine, a pour but d'améliorer la position des femmes, de les amener à accéder à l'indépendance économique et de s'entraider.

Un exemple de planification participative. La particularité de l'initiative est, en effet, le processus de prise de décision, qui se déroule avec la participation de la communauté d'Imloul, plus précisément avec les femmes, qui ont été impliquées et écoutées tout au long du projet et qui ont abouti à l'approbation collective de la proposition de projet actuellement en construction.



Fondamental dans ce processus a été le rôle de Latifa Oumlul (fondatrice de *PermaAtlas*), qui, en tant qu'interprète entre les différentes langues impliquées dans les réunions, a veillé à ce qu'en évitant le recours à la médiation linguistique par les hommes, celles-ci ne puissent être réalisées que chez les femmes et donc de permettre une comparaison totalement libre et confidentielle

L'ensemble du projet a ensuite été étendu aux hommes de l'Association *Naktachef*, dans la figure de Mohammed Hamada et de l'association des *maleéms* dans la figure d'Allal Elarifi pour partager et évaluer les différents aspects d'ordre pratique et qui étaient impliqués dans la vie économique, pour la comptabilité du chantier, pour laquelle la transparence et le partage entre les différentes associations ont été absolus et tous les acteurs ont été pleinement impliqués.

La proposition de conception du toit voûté a également été soumise aux femmes du village, qui ont d'abord montré une incertitude quant à la forme du dôme car elle était associée à des éléments typiques de l'architecture sacrée du lieu. Suite à d'autres réunions et avec des révisions appropriées de la conception du projet et dans la relation de celui-ci avec le bâtiment existant, l'approbation a été obtenue.



Comme le reste du village, cet artefact est également fait de terre crue, avec la technique du pisé. Dans l'état actuel de la première inspection, le bâtiment est apparu avec un développement sur un seul niveau, à l'intérieur duquel il y avait différents changements d'élévation. Exempte de plâtre, la structure a été exposée aux intempéries saisonnières pendant un certain temps.



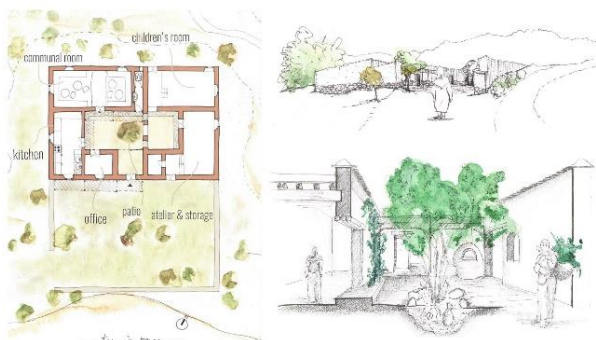
Après les reliefs architecturaux et matériels de l'architecte Aurore Fanti et l'architecte d'intérieur Auranne Leray (toutes deux partenaires de *Terre à Terre*), avant d'intervenir sur le projet général, des investigations sur site ont été menées pour comprendre la qualité de la construction, toute détérioration des structures existantes et non des moindres la présence de fondations en pierre.



Un artefact a émergé qui nécessitait d'abord des travaux de restauration (par exemple, des travaux sur les fondations), puis un achèvement et un réaménagement. La présence d'un maillage de piliers irrégulier, faible et de mauvaise qualité,

ainsi que la vérification du non-serrage de certains cantonnements, ont fait que le toit, initialement conçu pour s'appuyer sur la structure existante, a été construit de manière indépendante.

C'est ainsi donc que la voûte, en pisé, possède son propre système structurel comme une seconde peau et repose sur un tablier d'arches complètement détaché de la structure existante. Le projet envisage donc une redistribution des quotas, qui deviennent désormais un et de différents espaces qui envisagent essentiellement des environnements de travail et des environnements de rencontre et de soins pour les enfants répartis autour d'un atrium central auquel on accède depuis une cour clôturée. La voûte et les autres pergolas de la cour d'entrée complètent l'ensemble.



Dans la phase de conception et de construction, ils sont le couronnement de l'existant également pour atténuer la visibilité des dômes de l'extérieur (c'est le compromis sous-jacent à l'approbation de la solution voûtée). De cette façon, l'ensemble jouira d'un effet de surprise que l'on commence à percevoir déjà dans cette phase intermédiaire: en regardant le bâtiment de l'extérieur, l'impression que vous aurez sera celle d'être devant un bâtiment pas si différent des autres environnantes, mais, lorsqu'on pénètre dans les différents environnements, l'émerveillement de se trouver à l'intérieur de salles voûtées accueillantes est nettement perceptible.



Au début du chantier, les *maleéms* ont été formés à la technologie de construction des dômes de

*Studio2111*, qui a été immédiatement mise en œuvre.



Un autre élément était de calibrer tout l'aménagement de la toiture de manière à utiliser toujours les mêmes gabarits et ainsi alléger l'impact économique, qui aurait été différent si vous aviez voulu utiliser une toiture en bois, roseaux, terre et plastique selon la tradition locale.



Le blocus frontalier survenu en décembre et qui a contraint l'équipe de *Terre à Terre* et de *Studio2111* à se replier chez eux, a fait qu'une partie du chantier a été gérée en ligne, via les vidéos et les images sur le téléphone portable. Néanmoins, bien qu'il y ait eu un ralentissement inévitable du calendrier des travaux, à ce jour, grâce également à la réouverture des frontières et au retour sur le chantier de l'architecte Martina Petrosino et de l'architecte d'intérieur Auranne Leray, le chantier se poursuit.

Pour permettre à l'association des femmes de pouvoir commencer à utiliser les lieux et donc de travailler et de produire pour subvenir à leurs besoins, *Terre à Terre*, de concert avec les femmes de l'*Association féminine du Douar Imloul*, a décidé de privilégier les ambiances cuisine et salle commune; nous procédons donc aux finitions intérieures telles que les enduits, les sols, ainsi qu'à la fourniture des premiers meubles. La proposition de démanteler le chantier de construction et d'en achever une partie en attendant un financement ultérieur a été immédiatement accepté par les femmes qui commencent déjà à déménager, bien qu'il reste encore des éléments à terminer.



L'espoir est que cette maison des femmes soit prête et utilisable dès que possible afin que les activités prévues par l'association marocaine qui les organise pour former les femmes et générer des revenus puissent exister à pleine capacité. Parmi les objectifs de l'association, il y a celui d'initier des échanges de connaissances et d'expériences également avec des associations d'autres villages. C'est pour cette raison qu'une maison de femmes devient indispensable pour que tout cela commence !



## Fiche projet

**Localisation du projet:** Imloul, province de Ouarzazate, Maroc

**Promoteur:** association Terre à Terre asbl  
[www.terreaterre-asbl.wixsite.com/website](http://www.terreaterre-asbl.wixsite.com/website)

**Bénéficiaire:** Association féminine du Douar Imloul (Maroc)

**Projet global de récupération et de réaménagement de l'existant:** Terre à Terre asbl (Belgique)

**Projet de toiture:** Studio2111 (Italie)  
[www.studio2111.com](http://www.studio2111.com)

**Equipe de chantier:** Terre à Terre asbl, Studio2111 et Association Naktachef (Maroc)

**Partners:** Commune di Schaerbeek (Belgique)  
[www.1030.be/fr](http://www.1030.be/fr), Maison des Femmes di Schaerbeek (Belgique)  
[www.facebook.com/MaisonFemmesHuisVrouw](https://www.facebook.com/MaisonFemmesHuisVrouw), Studio2111

**Patronages:** Association Naktachef, PermaAtlas (Maroc) [www.perma-atlas.com/en/home/](http://www.perma-atlas.com/en/home/), ANAB (Italie) <https://www.anab.it/>, Erbivera (Italie) <https://erbivera.it/>

**Présentation vidéo:**  
<https://www.youtube.com/watch?v=olJfWijiBrI>

**Pour soutenir le projet:** <https://terreaterre-asbl.wixsite.com/website/support-us>

*Arch. Stefania Vestuto*

Un merci particulier aux équipes Terre à Terre et Studio2111 pour leur contribution à la rédaction de l'article.